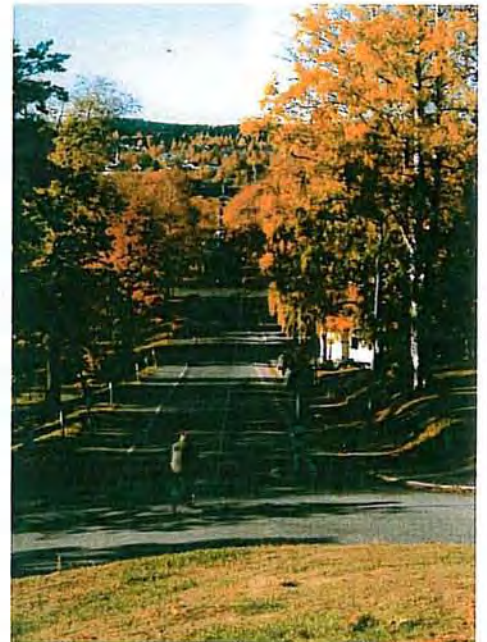


HÄRNÖSAND



STADENS GRÖNA STRUKTUR

inventering, analys och förslag

november 1998
Schibbye Landskap

Arbetet med grönplan för centrala Härmösand startades med en trädinventering som redovisades 1995. Syftet med denna var att få ett underlag för hur stadskärnans trädbestånd ska kunna förbättras.

Under 1995-96 har vi haft i uppdrag att ta fram ett underlag som även kan användas i revideringen av översiktsplanen: en grönplan för centrala Härmösand. Denna rapport är en redovisning av inventerings- och analysfasen, samt förslag till åtgärder.

Projektledare har varit Bengt Schibbye. Trädinventering och vissa inventeringar till grönplanen är gjorda av ark LAR Bo Blomkvist. Analyser, kartor och layout har utförts av lark stud Anneli Rosendahl, Schibbye Landskap. Den historiska analysen har utförts av ark Annika Höök, Arkilag AB.

Arbetet har skett i nära samarbete med Claes Rogander och Tommy Berglund, Plan- och byggkontoret, Lars Lundgren, tekniska kontoret samt Nils-Göran Lindström, Svensk Markservice. Trädplanen har redovisats för en större grupp politiker och tjänstemän. Under arbetets gång har samråd och seminarier också skett med personal från Miljö- och Hälsokontoret, kommunstyrelsen och byggnadsnämnden.

INNEHÅLL

Grönskan i Härnösand	sid 4
Härnösands gröna struktur ur tre aspekter	sid 5
Den ekologiska aspekten "Grön struktur"	sid 7
Den ekologiska aspekten - Vatten, klimat och föroreningskällor	sid 8
Ekologiska kartan: "Grön struktur"	sid 9
Ekologiska kartan: Vatten, klimat och föroreningskällor	sid 11
Den kulturella aspekten -Grönskan och dess betydelse för stadskaraktären samt kulturhistoriskt värdefulla områden	sid 13
Kulturkartan - Analys	sid 15
Den kulturella aspekten - Förslag till åtgärder	sid 17
Kulturkartan - Förslag till åtgärder	sid 19
Den sociala aspekten- bef. förhållanden och analys	sid 21
Sociala kartan - befintliga förhållanden och analys	sid 23
Den sociala aspekten - Förslag till åtgärder	sid 25
Sociala kartan - Förslag till åtgärder	sid 27
Sammanfattningskarta "Grön vision"	sid 29

GRÖNSKAN I HÄRNÖSAND

Härnösand ligger på sluttningarna ner mot och på stränderna kring det smala sundet mellan fastlandet och Härnön. Det är havet och de skogklädda bergen som dominerar utblickarna från staden. Placeringen vid ett nord-sydligt sund skiljer staden från andra norrländska städer i bergkullterräng: de andra ligger i inre delar av havsvikar eller vid större älvar. Det var också detta skyddade läge nära det öppna havet och centralt placerat i Norrland som gjorde statsmakterna intresserade av att ge stadsprivilegier till Härnösand. Här har aldrig funnits särskilt stora jordbruks-områden. Dessa finns i stället längs de mindre skogsåarnas dalgångar norr och söder om staden.

Härnösand är en stad som av de flesta uppfattas som "grön". Nästan var man än befinner sig så ser man lummiga trädgårdar, havet eller de omgivande bergen. Det är uppenbart att det gröna spelar stor roll för hur man uppfattar staden.

I takt med ökad exploatering får stadens grönstruktur ge vika för bebyggelse och infrastruktur. Stadens "gröna värden" måste stärkas i kommunens översikts- och detaljplanearbete. Denna studie av grönstrukturen kan vara ett instrument för att underlätta detta arbete.



HÄRNÖSANDS GRÖNA STRUKTUR

I nom samhällsplaneringen har det länge saknats ett samlande begrepp för allt det viktiga som grönskan, vattnet, marken och allt det levande står för i våra städer. I PBL-utredningen 1994 lanserades begreppet GRÖNSTRUKTUR. Här ingår bl.a:



Den zon av naturmark som skiljer staden från landet.



Stora och små naturområden såsom sjöar, bäckar och kuster.



Parker, skol- och kyrkogårdar, alléer och andra gröna områden.



Privata trädgårdar och bostadsgårdar.



Gröna restytor - med natur eller kulturprägel.

Grönstrukturen är det som tillsammans med vägar och hus bygger upp staden. Grönstrukturens betydelse och funktioner kan delas upp i tre aspekter: sociala, kulturella och ekologiska.

UR TRE ASPEKTER

Den ekologiska aspekten beskriver hela systemet av växter, djur, mark, vatten, klimat och mänsklig påverkan. Denna helhet bidrar på många sätt till Härnösands tekniska försörjning: för dagvattenhantering, omsättning av kompostmaterial, förbättring av luftkvalitet och lokalklimat. Grönstrukturen utgör också livsrum för stadens biologiska mångfald: alla växter och djur som lever i och nära staden. Det är viktigt att bevara dessa livsrum, inte bara för de olika arterna i sig utan också för att vi människor har behov av att uppleva en rikedom av växter och djur.

Med **den kulturella aspekten** menar man att grönstrukturen är en del av vårt kulturarv. Trädgårdar, parker, kyrkogårdar och friluftsområden berättar om stadens historia och utveckling och är därför viktiga att ha kvar. Stadsbilden formas i huvudsak av samspelet mellan topografin, bebyggelsen, gatunätet och grönskan. Tänk om alla stora träd längs Nybrogatan, stadens "paradgata", skulle avverkas - hur skulle man då uppfatta Härnösand? Allt detta är delar av den kulturella aspekten.

Den sociala aspekten handlar om grönstrukturens betydelse för lek, idrott, rekreation och friluftsliv. Här finns också grönskans betydelse för naturupplevelser, förståelse för naturens kretslopp - tänk på fritidsodlingen! - och för undervisning i en mängd olika ämnen. Studier gjorda i flera städer visar att idag tillbringar flertalet av oss huvuddelen av vår fritid i eller i direkt anslutning till tätorten. Att ha tillgång till grönområden nära bostaden är därför av vital betydelse för såväl den psykiska som den fysiska hälsan.



Vattendraget - livsrum för växter och djur.



Grönskans samspel med gator och hus.



Tillgången på grönska påverkar oss både psykiskt och fysiskt.

DEN EKOLOGISKA ASPEKTEN

"Grön struktur"



Naturmarken.



Fåglarna är beroende av träden.

Utvecklingsmöjligheterna för grönstrukturens ekologiska funktioner är beroende av tre förutsättningar.

- För det första graden av orördhet - om det är trädgårdar, åkrar och annan kulturmark eller om det är skogsmark och andra naturdominerade områden. På kartan kallas dessa för kulturserien respektive naturserien.

- En andra viktig förutsättning är förekomsten av träd, eller på finare språk växtlighetens fördelning i höjdled. Många djur och växter är beroende av träden för sitt liv - jämför exempelvis antalet fåglar på en åker och i en skog. Dessutom spelar träden stor roll för att dämpa vind, minska luftföroreningar, ge skugga och utjämna extrema temperaturer. Träden har också betydelse för vattnets kretslopp. På kartan anger vi täckningsgraden i tre klasser.
- En tredje och egentligen helt avgörande förutsättning är förekomsten av "grön mark", dvs mark som inte är bebyggd eller hårdgjord. Om andelen hårda ytor blir stor försvinner möjligheterna att ta hand om regnet lokalt - allt dagvatten måste ledas bort. Det finns heller inga möjligheter att ta hand om komposterbart material. Förutsättningarna för växt- och djurliv är extrema på dessa ytor. På kartan anges områden som har mindre än 25% grön mark.

För att bevara och utveckla den biologiska mångfalden är det viktigt att bevara områden med gamla träd och områden kring bäckar och stränder. Det gäller exempelvis Sjukhusparken, Brunnsparken, Gådeån och delar av Gerestabäcken. Andra områden behöver utvecklas för att öka den biologiska mångfalden, exempelvis nedre delen av Gerestabäcken och Strandparken. Förslagen finns med i "den gröna visionen" sist i rapporten.

Notera att kartan på sid 9 inte skiljer på privat och offentlig mark. Ur ekologisk synpunkt är administrativa gränser ointressanta. En talgoxe bryr sig ju inte om den sitter i ett träd på kommunal eller privatägd mark. Kartan kan ses som en biologisk inventering av staden.

DEN EKOLOGISKA ASPEKTEN

Vatten, klimat och föroreningskällor

Vattendelen

Kartan redovisar sjöar, bäckar och havssundet mellan Härnön och fastlandet. Öppna bäckar som Gerestabäcken är viktiga för den biologiska mångfalden och för att kunna rena vattnet innan det når havet. Den kan också ta om hand dagvatten. På fastlandet finns den kulverterade Godstjärnsbäcken. En kulvert betyder alltid begränsningar för hur mycket vatten man kan ta om hand. När andelen hårdgjorda ytor ökar - genom ny bebyggelse, nya parkeringar på tomter mm - leds vattnet snabbare bort, vilket ger stora flöden. Då kan kulverten bli ett problem.



Gerestabäcken - viktig för mångfalden

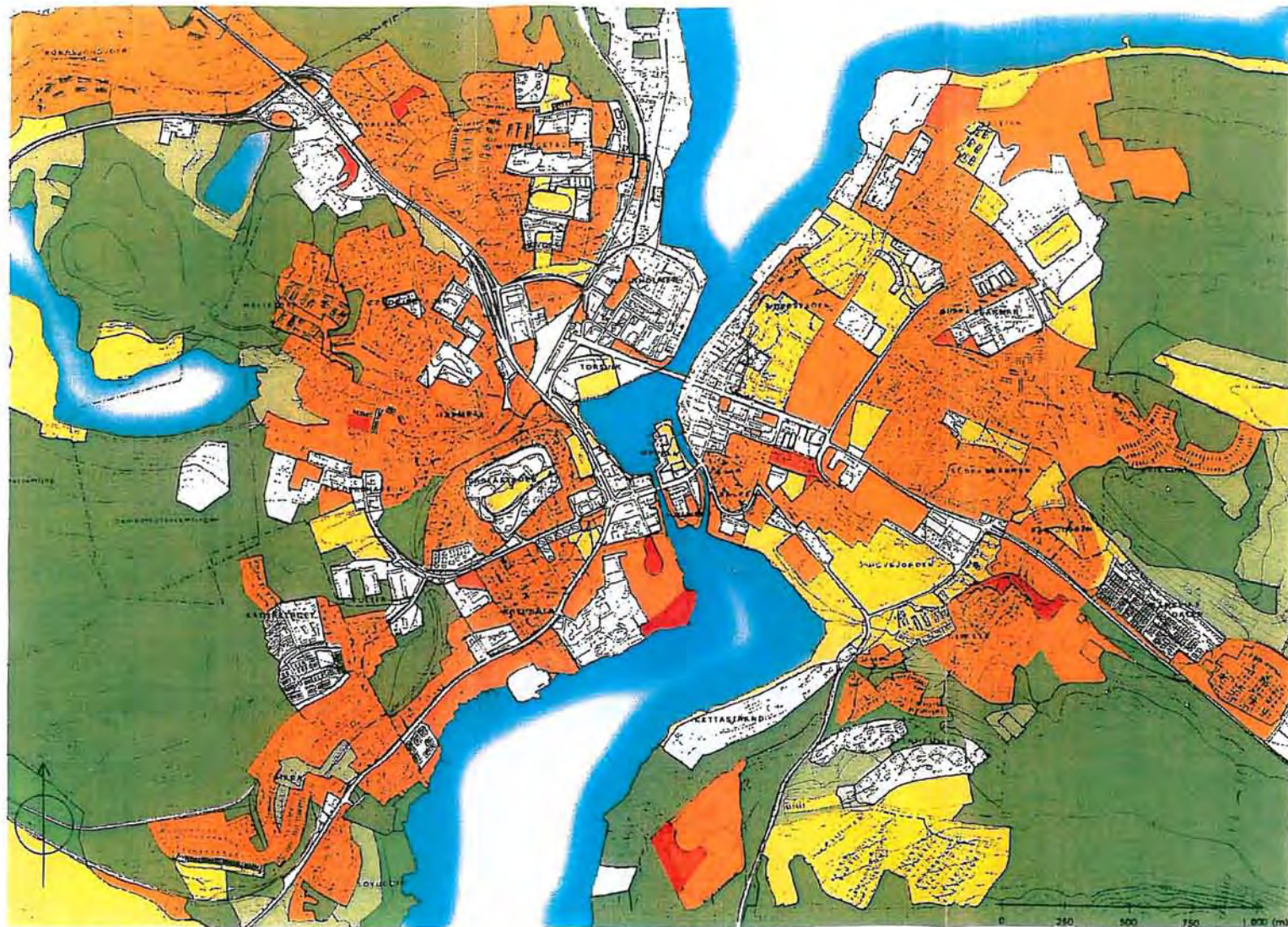
Klimat- och föroreningsdelen

Kartan anger förhärskande vindriktningar sommar och vintertid. På grund av topografin dominerar de nordliga och sydliga vindarna kraftigt, såväl vinter som sommar. Vintertid är det vindstilla i genomsnitt varannan dag. Var fjärde dag blåser det från väst, nordväst eller norr, och från syd 14% av dagarna. De sydliga vindarna är starkast.

Sommartid är det lugnt bara var femte dag, men under 3 dagar av 4 blåser det mindre än 4 m/s. Sydliga och syd-västliga vindar dominerar (31%), tillsammans med västliga-nordliga (30%). Sammantaget betyder detta att ett antal områden i Härnösand är starkt vindutsatta. Blåsten gör det otrivsamt att vara utomhus, och leder till ökat uppvärmningsbehov och därmed ökade föroreningar. Samtidigt innebär den stora andelen vindstilla dagar risk för inversion och kallluftbildning, och kalluften strömmar ner längs dalbottnarna mot havet. Dessa områden och strömmar är också markerade. Härnösands läge vid sundet leder till att inversions-tillfällena är få jämfört med andra norrländska städer som Umeå och Sundsvall. Det finns oftast ett kallluftdrag genom sundet. De föroreningskällor som markerats gäller luftföroreningar. Grönskan kan binda stoft och andra föroreningar. Största luftföroreningskällan i Härnösand är biltrafiken. På kartan markeras hårt trafikbelastade vägar samt värmecentraler och andra punktkällor.



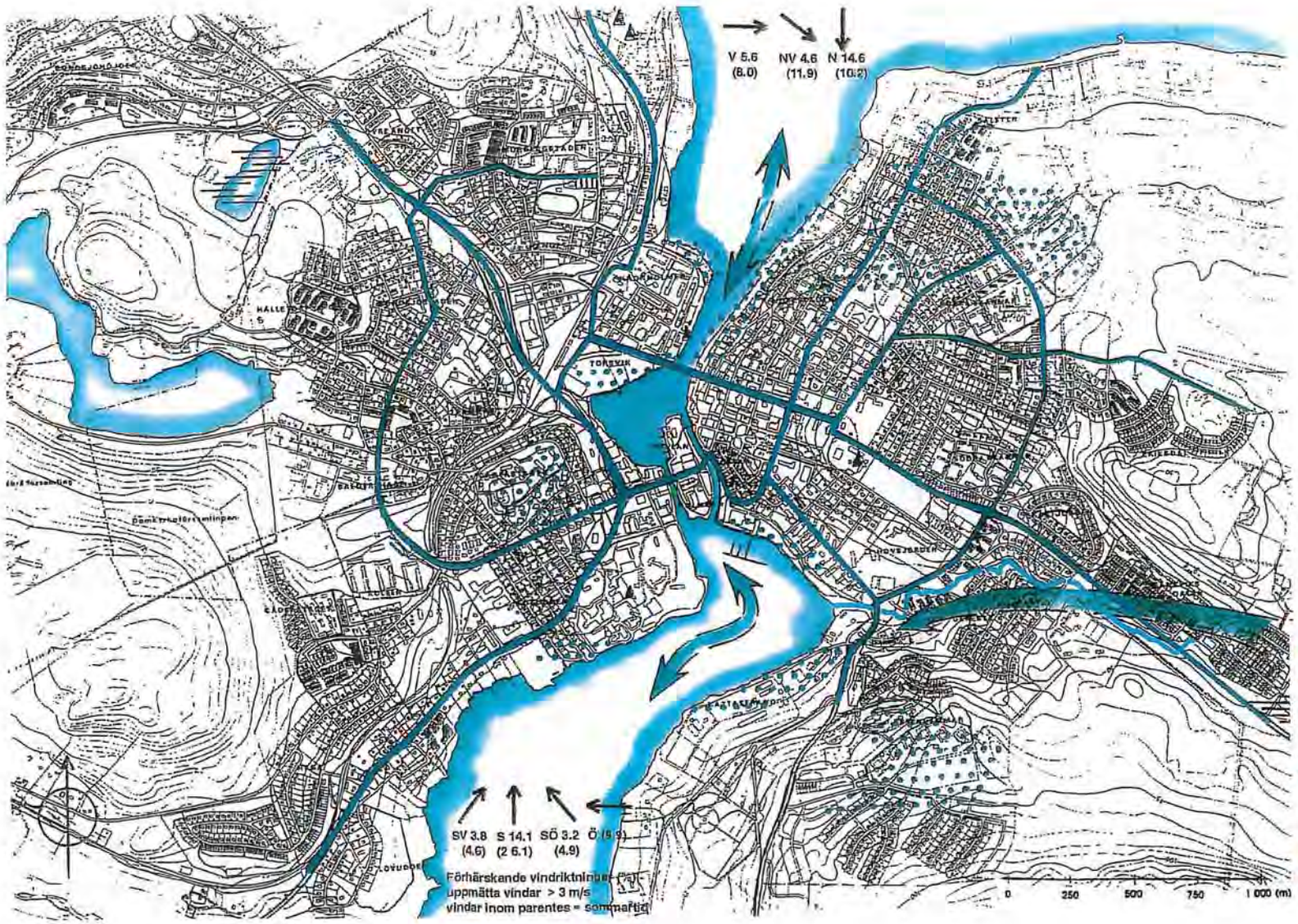
Biltrafiken utgör den största luftföroreningskällan i Härnösand



- Naturserien:
- > 40% trädäckning
 - 10 - 40% trädäckning
 - < 10% trädäckning

- Kulturserien:
- > 40% trädäckning
 - 10 - 40% trädäckning
 - < 10% trädäckning

område med < 25% gröna ytor



-  Vattenområde
-  Bäck
-  Vindutsatt område
-  Kalluftområde
-  Hårt trafikbelastade vägar
-  Skorstenar och andra föroreningskällor
-  Kalluftströmmar

0 250 500 750 1 000 (m)

DEN KULTURELLA ASPEKTEN

Grönskan och dess betydelse för stadskaraktären
samt kulturhistoriskt värdefulla områden.

Bebyggelsen och grönskan är av stor betydelse för stadskaraktären. Grönskan utgör dessutom en viktig del av Härnösands kulturhistoria. Stadsbilden genomgår en ständig förändring i takt med att staden växer. Då förändras förutsättningarna för stadens grönområden. Mycket av den växtlighet som finns i staden har utvecklats under lång tid för att få den karaktär den har idag. Den är därför svår att ersätta eftersom det skulle ta flera generationer att återfå en liknande karaktär, vi måste samtidigt planera för ett framtida Härnösand och förnygra genom nyplantering.

Kulturkartan - Grönskan och dess betydelse för stadskaraktären samt kulturhistoriskt värdefulla områden.

En analys av grönskans utveckling i Härnösand har utförts av Arkilag AB. Den visar vilka grönområden som har lång historisk kontinuitet. Här finns flera värdefulla områden, exempelvis den forna Brunnsparken vid S:t Petrilogen och stadsparken (som tidigare var stadsträdgård). Andra har helt förändrat karaktär, exempelvis parkstråket kring Dövskolan, numera Kiörningskolan, båtklubbens upplag och Solensskolan.

Inom Härnösand finns ett antal områden som vi klassat som "kulturhistoriska parker mm" och vilka går att spåra i grönstrukturen. Bland de äldsta finner man Domkyrkoparken (1590 och 1842), Brunnsparken (1740) och Stadsparken (1768). Dessa och övriga kulturhistoriskt värdefulla parker m.m har ett högt upplevelsevärde för våra innevånare och måste därför bevaras.

analyserat grönskans betydelse för Härnösand som stad: stadsbilden, stadens karaktär. På kartan på sid 15 kan vi urskilja tre övergripande karaktärer i Härnösands stadsgrönska.

Strukturerande grönska utgör stadens vägar där alléer, häckar och kraftiga planteringar eller skogsparker är grundstommen. Dessa områden är i behov av kontinuerlig skötsel och nyplantering för att behålla strukturen. Grönskan finns på allmän platsmark och i tomtgränser.

Rumsbildande vegetation, förekommer inom stadens villaområden där växtligheten i trädgårdarna ger ett lummigt intryck med tydliga gaturum och avgränsade kvarter. Dessa värden är viktiga att bevara och måste tillgodoses vid eventuell förnyelse. Det är främst de stora träden i tomtgräns som är betydelsefulla.

Möblerande växtlighet finns i stadens områden med flerbostadshus. Bostadsgårdarna ska släppa in solljus och vara ombonade med buskage och träd som möblerar gården. Här finns det behov av utveckling inom vissa bostadsområden där kvaliteten inte är tillfredställande.



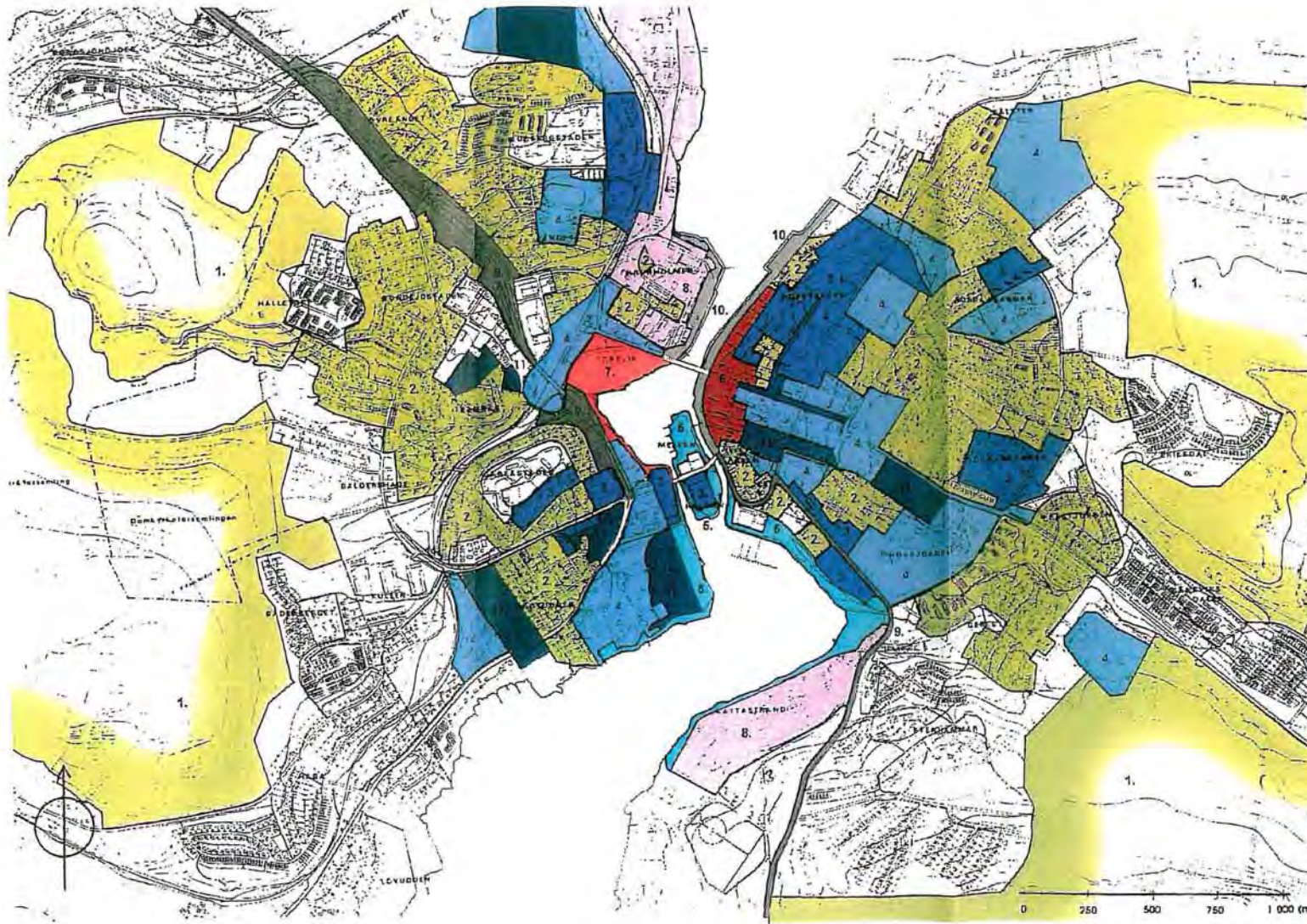
Strukturerande grönska - Norra kyrkogatan mot söder



Rumsbildande grönska "trädgårdsstaden"



Möblerande grönska



- 1. Naturmark
- 2. Trädgårdsstaden
- 3. Bostadsgården
- 4. Institutioner i park
- 5. Där park möter vatten
- 6. Stads kvarter
- 7. Nattvikens stränder samt Torsvik
- 8. "Yngre industriområden"
- 9. Trafikleder - E4 och område vid Gådeå skola
- 10. Där kaj möter vatten
- 11. Kulturhistoriska parker mm

1. Naturmark
STADENS INRAMNING OCH SILHUETT

2. Trädgårdsstaden
RUMSBILDANDE KARAKTÄR

- o lummigt grönskande trädgårdar
- o häckar och trädtrader ger frodighet till det offentliga rummet
- o växtlighet i grupper, ojärdnad

3. Bostadsgården
MÖBLERANDE KARAKTÄR

- o öppenhet - solljus
- o utblickar
- o skiftande växtmaterial utgör byggstenarna

4. Institutioner i park
STRUKTURERANDE KARAKTÄR

- o stora träd fritt placerade på tomtmark - växelspel ljus/kugga
- o alléer och parkstråk - optisk vägledning och avskärmande
- o klippta häckar - parkkaraktär

5. Vattenområden - där park möter vatten
STRUKTURERANDE KARAKTÄR

- o klassiska planelement såsom alléer och parkstråk
- o stora träd, fritt placerade

6. Stads kvarter
GRÖNSKAN HAR LITEN BETYDELSE FÖR STADSKARAKTÄREN

- o nyplanterade träd
- o enskilda träd av stor betydelse

7. Torsvik - där park möter vatten
GRÖNSKAN HAR LITEN BETYDELSE FÖR STADSKARAKTÄREN

- o stora gräsytor och få glesa planteringar av unga träd
- o otillgänglig vattennivå
- o oavgränsat
- o storskalighet

8. "Yngre industriområden"
GRÖNSKAN HAR LITEN BETYDELSE FÖR STADSKARAKTÄREN

- o glest utnyttjade ytor, storskalighet och få planteringar ger ödslig karaktär

9. Trafikleder - E4 och område intill Gådeå skola
GRÖNSKAN HAR LITEN BETYDELSE FÖR STADSKARAKTÄREN

- o öppet

10. Vattenområden - där kaj möter vatten
GRÖNSKAN HAR LITEN BETYDELSE FÖR STADSKARAKTÄREN

- o öppna ytor
- o avskärmad av växtlighet

11. Kulturhistorisk värdefulla parker m.m.



Områden där kaj möter vatten behöver utvecklas.



Utveckla området kring E4.



Badhusparken - där park möter vatten - viktig att bevara för stadskarakteren.

DEN KULTURELLA ASPEKTEN

förslag till åtgärder

Flera områden utgörs av öppna ytor och stor avsaknad av högre växtlighet. Här har grönskan därför liten betydelse för stadskaraktären. Här finns stora behov av utvecklande åtgärder.

Härnösand sträcker ut sig runt Nattviken och på ömse sidor om sundet vilket ger staden speciella värden emellertid är vattenkontakten otillgänglig och åtgärder är önskvärda.

Landskapet runt om Härnösand stad består i stort av skogsbeklädda höjder som ramar in staden och ger den dess silhuett, denna naturmark fungerar som en övergångszon till natur- och kulturlandskapet utanför.

Kartan på sid 19 redovisar vårt förslag. Några områden är av kulturhistoriskt värde eller av betydelse för stadsbilden. Dessa bör bevaras.



Utveckla Nattvikens stränder och kanter

förslag till åtgärder
grönskan och dess betydelse för stadskaraktären
samt kulturhistoriskt värdefulla områden



- Områden att utveckla
- Områden särskilt viktiga att bevara för stadskaraktären
- Kulturhistoriskt värdefulla parker att bevara

1. NATURMARK
bevara

- o viktiga stadssilhuetter skall skyddas

2. TRÄDGÅRDSSTADEN
bevara

- o i samband med förnyelse skall trädgårdsstadskaraktären skyddas

3. BOSTADSGÅRDEN
utveckla

- o tydliga gaturnum

4. INSTITUTIONER I PARK
bevara

- o vid ev avverkning skall träd ersättas
- o samråd med fastighetsägare om grönskans värde

vid Mithögskolan - Gånsviksvägen:
utveckla

- o trädplanteringar

5. VATTENOMRÅDEN - DÄR PARK MÖTER VATTEN
utveckla/bevara

- o skapa rumsbildande planteringar
- o återskapa vattenkontakt
- o växtlighet mot vattnet

6. STADSKVARTER
utveckla/värda

- o ryplanteringar
- o i samband med stadsomvandling skall möblerande grönska skapas

7. NATTVIKENS STRÄNDER OCH KANTER SAMT TORSVIK
utveckla

- o förnya trädbeståndet
- o återskapa vattenkontakt
- o skapa rumsbildande planteringar

8. "YNGRE" INDUSTRIOMRÅDEN
utveckla

- o trädplanteringar av strukturerande karaktär

9. TRAFIKLEDER - E4 OCH OMRÅDE VID GÅDEÅ SKOLA
utveckla

- o strukturerande trädplanteringar och alléer

10. VATTENOMRÅDEN - DÄR KAJ MÖTER VATTEN
utveckla

- o trädplanteringar av strukturerande karaktär

11. DEN KULTURHISTORISKA PARKEN
bevara

- o befintliga träd och parkkaraktärer skall skyddas

vid Stadsparken:
utveckla

- o förnya trädbestånd

Utbudet är i stort bra men innehållet i flera parker är ofta begränsat och erbjuder inte besökaren någon upplevelserik rekreativ miljö. Många parker och grönområden ger intryck av att vara oanvända och endast fungera som transportsträckor i stadsrummet. En fattig miljö inspirerar inte till nyttjande. De största bristområdena finns i Norrstan och på Änget. Där är det långt till närmaste park eller rekreativ område, och man måste passera barriärer.

Tillgången på sammanhängande gång- och cykelvägar är viktigt. G-c-vägnätet utgörs av egna stråk eller bilväg med hastighetsbegränkning på 30 km/h. Flera av stadens parker ingår också i detta vägnät och ger nyttjarna en attraktiv naturupplevelse. Samtidigt skall det finnas g-c-stråk som utgör den kortaste vägen och underlättar när vi skall förflytta oss inom staden, där skolor och dagis är viktiga mål, samt ut till naturmarkens entréer. I Härnösand är detta vägnät i stort sett tillfredställande bortsett från den centrala staden och vissa sträckor där anslutningar fattas.



Barnen behöver både lekparken och närhet till områden av vildare karaktär.



Möjligheten att ta sig mellan bostad och naturmark skall underlättas.



Fotboll i stadens "finrum" - stadsparken.

DEN SOCIALA ASPEKTEN

befintliga förhållanden och analys



Naturmarken ger utrymme för rekreation i många former.

Människor behöver natur och gröna områden av hälsoskäl både fysiskt och psykiskt. Inom en stad skall det därför finnas rekreativområden för alla oberoende av intresse och ålder. Därför bör det finnas grönområdena av olika karaktär i staden som helhet och inom de olika stadsdelarna. Barnen behöver lekparker men också skogsområden som är lättillgängliga för att få sina behov tillgodosedda. De vuxna vill ha tillgång till rekreativområden och platser centralt där man kan roa sig och möta andra människor medan de äldre kräver parker alldeles i närheten av bostaden gärna med vackra blomsterarrangemang och skyddade sittplatser. För vår klassificering av parkerna på åtgärdskartan har vi använt en modell för parkindelning utifrån karaktärer som utarbetats av Patrik Grahn.

Den sociala kartan: befintliga förhållanden och analys

Kartan visar Härnösands tillgång på parker och andra grönområden. Ur den kan vi utläsa:

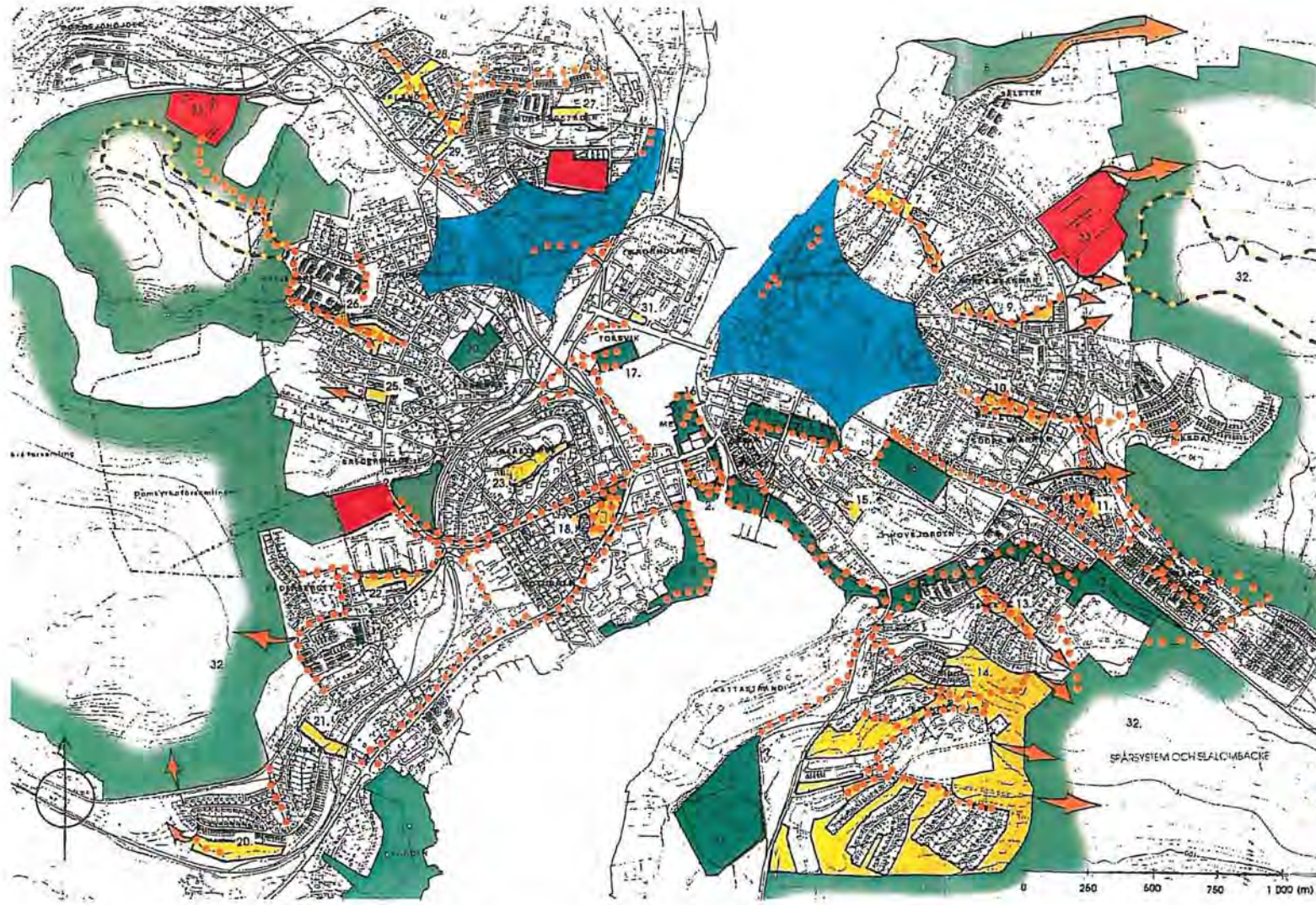
- stadens parker dvs parker som har betydelse för staden som helhet (folkparker, kyrkogårdar, promenadparker etc.),

lek- och närparker i anslutning till bostadsområden. Avståndet till närparker är viktigt för svaga grupper som inte har möjlighet att ta sig ut till rekreativområden utanför staden. Barn, handikappade och äldre - som tillsammans utgör halva befolkningen - är mer sårbara och hindras av trafikleder och långa avstånd. Frånvaro av parker inom ett avstånd av 300m från bostadsområdet gör att barn, handikappade och äldre har svårt att nyttja parkerna. Kartan visar på några problemområden där avsaknaden av närparker är stor. Barriärerna utgörs främst av E4:an, järnvägsspåret och hårt trafikerade leder inom staden.

- platser för idrott
- naturmark för diverse aktiviteter.



Prydnadsparker har betydelse för staden som helhet.



- Stadens park
- Lek-/närpark
- Idrott
- Naturmark
- Gång-/cykelväg
- Elljusspår
- Bristområde, långa avstånd till rekreation (>300 m)
- Entré till rekreati-onsområde

- 1. Viktig för staden som helhet**
BADHUSPARKEN
- o rumslighet
 - o bra innehåll
 - o skyddad från störning
 - o visuell vattenkontakt men branta stränder
- 2. Viktig för staden som helhet**
SÖDRA MELLANHOLMEN
- o spel/lusklutage
 - o visuell vattenkontakt men branta stränder
- 3. Viktig för staden som helhet**
SJUNGHUSPARKEN
- o slott/trädskid, diversitet i trädskid
 - o samlingsplats saknas
 - o enskildst - busk och blom saknas
 - o visuell vattenkontakt men branta stränder
- 4. Grösparken**
STRANDPARKEN
- o ensamt, kupering saknas
 - o stor skala
 - o utrustning saknas

- 5. Del kulturella arvet**
STADSPARKEN
- o stora träd i gräsmatta
 - o lätlig stämning - trafiked skär parkstråk
 - o genomskå - hela parken ses
 - o relativt bra innehåll, sittplatser, skulptur
- 6. Del kulturella arvet**
DOMKYRKOPARKEN
- o bra innehåll (lekplats, planteringar, fontän etc)
 - o insynskydd mot parkering
 - o lätlig stämning - trafiked skär parkstråk
- 7. Grösparken**
HAMPARKEN
- o restyta
 - o öppet - gräs, enskilda träd, lekplats
 - o litet innehåll
 - o visuell vattenkontakt, bra vattenkontakt nära skola och dagis
- 8. Strövtårrådet**
NORRA SÄLSTEN
- o gröna lät av staden
 - o naturpräglad, badplats, brygga
 - o halvöppet

- 9. Stråket**
PASSAGE TILL NORRA BRÄNNAN
- o viktigt stråk från centrum till rekreationsomr.
 - o gräsmatta, grupper av träd
- 10. Den bostadsnära parken**
PARKEN VID BRÄNNANS DAGIS
- o öppet - gräs enskilda träd
 - o många lekredskap - fällig lekmiljö
- 11. Den bostadsnära parken**
FRÄSTJORDEN
- o öppet - gräs, enskilda träd
 - o lekplats
- 12. Viktig för staden som helhet**
GÖRETABÄCKEN
- o havsäng, parkdel och naturmark
 - o Bråk
 - o stråk till strövtårrådet
- 13. Den bostadsnära parken**
GÖRETA PARK
- o kuperad, lekplats, gräs, grupper av träd
 - o skiltande rumslighet
 - o anstier till strövtårrådet

- 14. Den bostadsnära parken**
STENHAMMAR
- o innehåll saknas
 - o restytor
 - o halvöppet
 - o låg nivå på skötsel
 - o anstier till skog och strövtårrådet
- 15. Den bostadsnära parken**
HOVJSJORDEN
- o enskilda träd och gräs
 - o lekplats
- 16. Viktig för staden som helhet**
NORRA MELLANHOLMEN
- o hög frekvens besökare
 - o liten skötsel
 - o visuell vattenkontakt men branta stränder
 - o enskilda träd i gräsmatta, skulpturer, lekplats
- 17. Del centrala parkrummet**
TORIKVSPARK
- o gräsmatta, enskilda unga träd, lekplats, miljö
 - o lätlig stämning från vägar
 - o visuell vattenkontakt men branta stränder

- 18. Del kulturella arvet**
TULLPORTSPARKEN
- o innehållrik - spridda träd, gräs, perenn-plantering, lespetgrupp, kuperat
 - o lekplats
- 19. Strövtårrådet**
LÖVUDEN
- o färvägsdel tomter och parkområde
 - o gångstråk, bollplan
 - o utsikt över vattnet
 - o omväxlande slutenhet
- 20. Den bostadsnära parken**
HAGA LEIKPARK
- o öppet - öde karaktär, gräs och enskilda träd
 - o lekplats
 - o näret till skog
- 21. Den bostadsnära parken**
HAGA
- o igenöppet
 - o möjlig havsutslä
 - o en park men rör sig igenom

- 22. Den bostadsnära parken**
KULLEN
- o naturmark - hällmark
 - o omväxlande slutenhet
- 23. Den bostadsnära parken**
GÅDEÅPARKEN
- o gräs och äng, lätlekulle
 - o lekplatser, bollplan
 - o låg skötselnivå
 - o oomvända ytor
- 24. PARK VID VÄSTRA RINGVÄGEN**
- o restyta
 - o västra delen: Igenväxande ungräddes och gullranje
 - o östra delen: Igenväxande buskage
 - o litet nyttjande
- 25. Den bostadsnära parken**
PARK VID LINDVÄGEN
- o sluttet av grönstråk och möjlig kontakt bakom till strövtårrådet

- 26. Den bostadsnära parken**
HÄLLETORPSPARKEN
- o naturkaraktär
 - o stråkpark med stigar
 - o bollplan
- 27. Den bostadsnära parken**
MURBERGSTADEN
- o halvöppet - träd i naturmark
 - o vid sluttet kronflik - spännande resultat
 - o spontana stigar, innehåll salmes
- 28. Den bostadsnära parken**
ÖVRE ÄNGET
- o naturdel, parkdel - gräs och träd, lekpark
 - o delvis sluttet kronflik, vid av träd och busk
- 29. Den bostadsnära parken**
ÄNGET
- o gräs och träd, lekplats
 - o en del av området har naturkaraktär

- 30. Del kulturella arvet**
FOLKETS PARK
- o enskilda träd och gräs, kuperat
 - o bra innehåll
 - o en del av området har naturkaraktär
- 31. PARK INTILL TINGSHUSET**
- o buskage, stora träd
 - o lekplats
- 32. NATURMARK**
- 33. IDROTTSPLATS**
- 34. KYRKOÅRD**

DEN SOCIALA ASPEKTEN

förslag till åtgärder

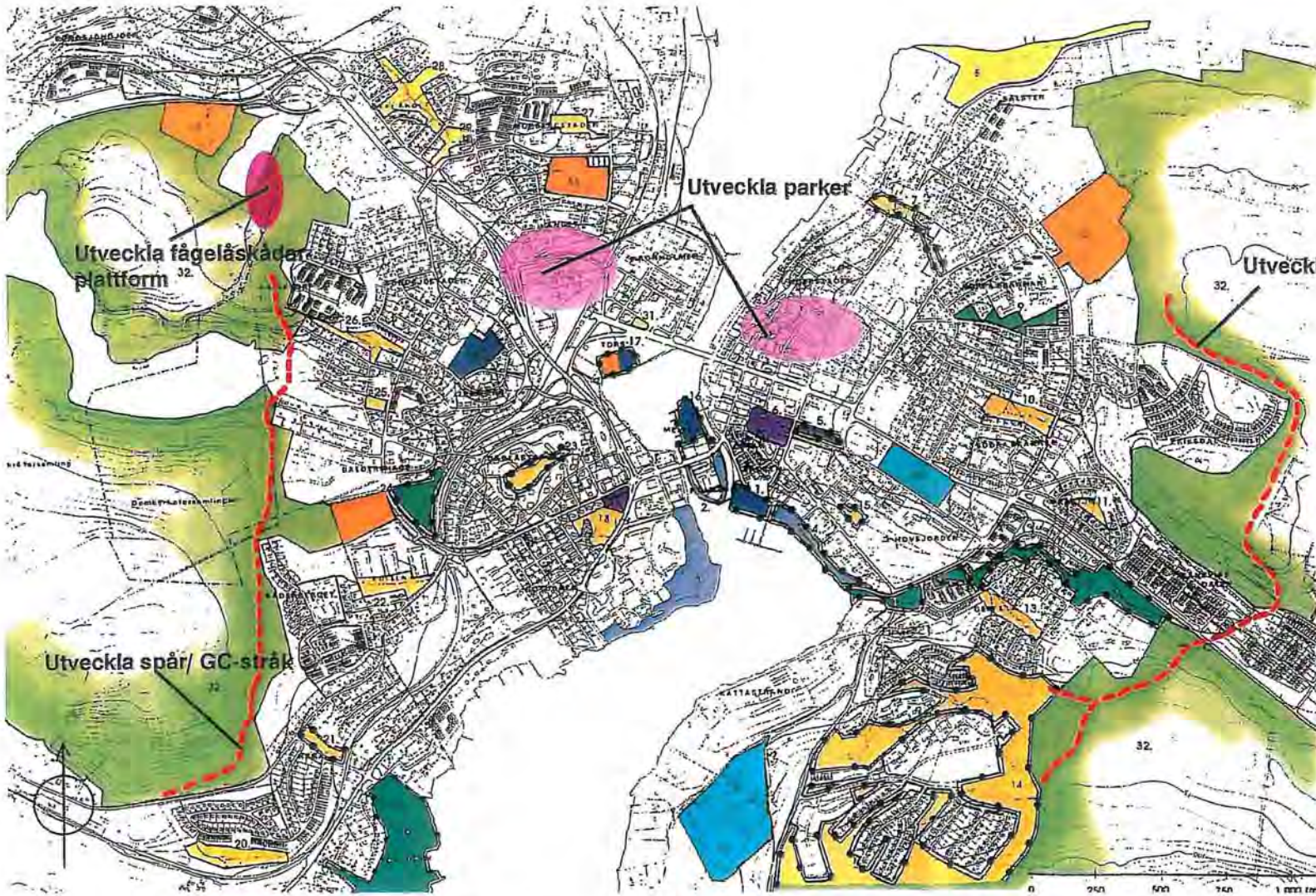
Kartan presenterar den analys av parkernas funktion som vi gjort, samt vissa förslag till åtgärder som gäller just parkkaraktärerna. Hur kan vi förbättra de parker och grönområden som är karaktärlösa? Med viss komplettering och nyanläggning är möjligheterna stora att de utvecklas till bra parker.



Utveckla Strandparken med trädplanteringar och markmodellering.



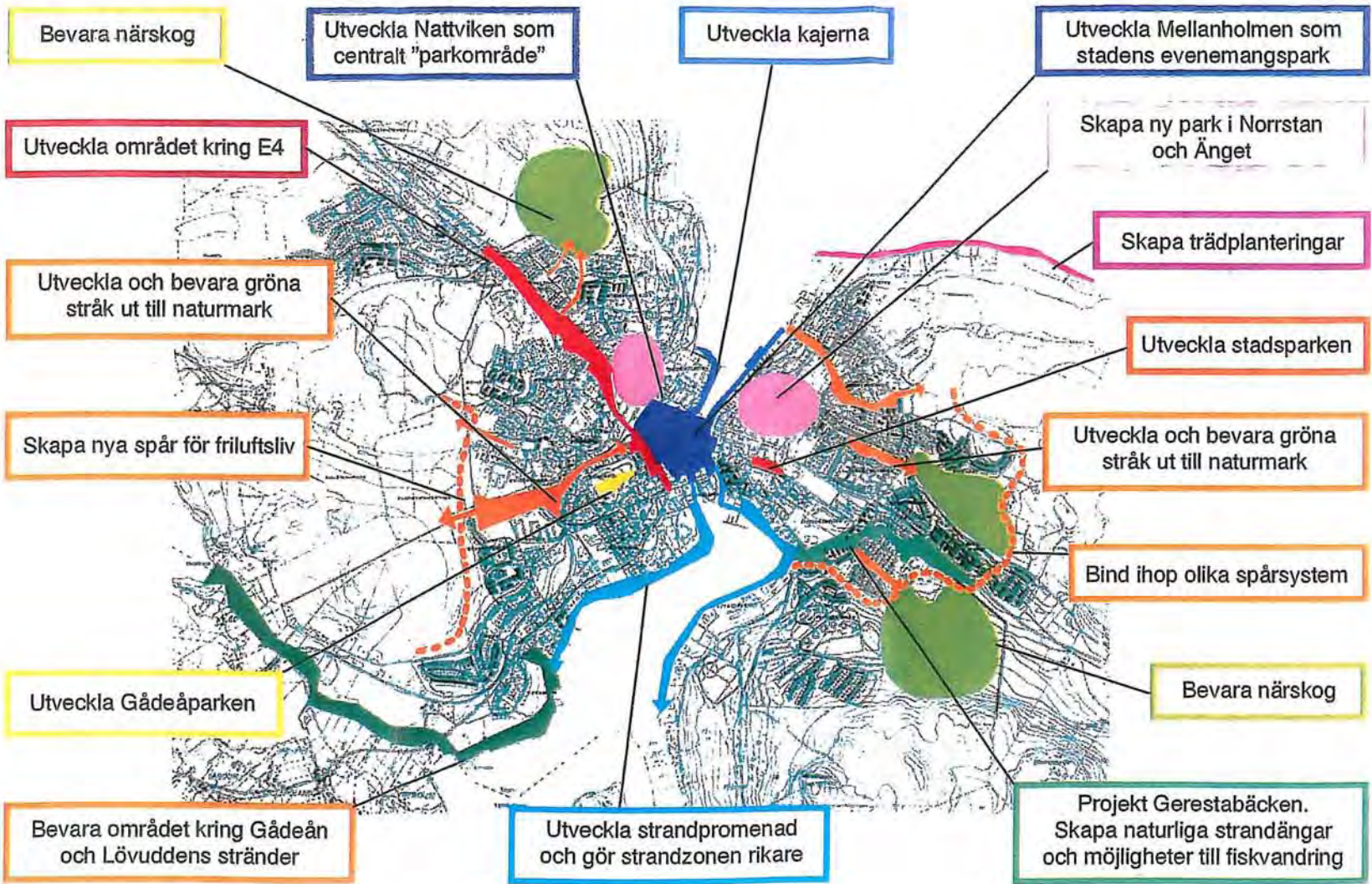
Andelen "grön mark" avgör möjligheterna för friluftsliv i och i anslutning till staden.



- Festparken
- Prydnadsparken
- Rofylldheten
- Lekvänligheten
- Idrotten
- Artrikedomen
- Det vilda
- Stråk
- Naturmark
- Kyrkogård

parkkaraktärer efter modell utarbetad av Patrik Grahn
 Enkel ram - bevara
 Dubbel ram, prickad - utveckla

- | | | | | | | |
|---|---|---|---|---|--|---|
| <p>1. Badhusparken
FESTPARKEN
utveckla genom aktiviteter, paviljong och enklare framträdanden</p> | <p>6. Domkyrkoparken
PRYDNADSPARKEN
bevara</p> | <p>11. Prästgården
LEKVÄNLIGHETEN
bevara</p> | <p>16. Norra Mellanholmen
FESTPARKEN
utveckla genom nyanläggning (plantering, markmodellering)</p> | <p>21. Haga
LEKVÄNLIGHETEN
utveckla - utarbeta skötselplan</p> | <p>26. Hillestorpsparken
LEKVÄNLIGHETEN
bevara</p> | <p>31. Parkinill Tingshuset
LEKVÄNLIGHETEN
----</p> |
| <p>2. Södra Mellanholmen
ROFYLLDHETEN
utveckla genom åtgärder i strandzonen</p> | <p>7. Hamnparken
LEKVÄNLIGHETEN
utveckla genom nyanläggning</p> | <p>12. Gerestabacken
ARTRIKEDOMEN
utveckla genom viss nyanläggning</p> | <p>17. Torvåskpark
FESTPARKEN/IDROTTEN
utveckla genom nyplantering, anlägg stråk, skapa rumslighet, avgränsa mot E4</p> | <p>22. Kullen
LEKVÄNLIGHETEN
bevara</p> | <p>27. Mårbergstaden
LEKVÄNLIGHETEN
bevara</p> | <p>32. Naturmark
bevara</p> |
| <p>3. Sjukhusparken
ROFYLLDHETEN MED KULTURPRÄGEL
bevara</p> | <p>8. Norra Sällsten
LEKVÄNLIGHETEN/BADPLATS
bevara</p> | <p>13. Geresta park
LEKVÄNLIGHETEN
bevara</p> | <p>18. Tulpparksparken
PRYDNADSPARKEN/LEKVÄNLIGHETEN
bevara</p> | <p>23. Gårdeåsparken
LEKVÄNLIGHETEN
utveckla genom kompletterande plantering av vindskydd och rumsvagränsningar</p> | <p>28. Övre Ängat
LEKVÄNLIGHETEN
bevara</p> | <p>33. Idrottsplats
bevara</p> |
| <p>4. Strandparken
ROFYLLDHETEN MED NATURKARAKTÄR
utveckla genom nyanläggning (plantering, markmodellering)</p> | <p>9. Passage till Nora Brännan
STRÅK
bevara</p> | <p>14. Stenhammar
LEKVÄNLIGHETEN
utveckla - utarbeta skötselplan för all styr skötselinsatser</p> | <p>19. Lövudden
ARTRIKEDOMEN
utveckla - utarbeta skötselplan</p> | <p>24. Part; vid västra Flingsvägen
a) IDROTTEN b) DET VILDA
a) bevara (västra delen)
b) utveckla naturmark på ytan mot järnvägen</p> | <p>29. Ängat
LEKVÄNLIGHETEN
bevara</p> | <p>34. Kyrkogård
bevara</p> |
| <p>5. Stadsparken
PRYDNADSPARKEN/FESTPARKEN
utveckla - förstärk rumslighet, minska störning</p> | <p>10. Parken vid Brännens dagis
LEKVÄNLIGHETEN
bevara</p> | <p>15. Hovejorden
LEKVÄNLIGHETEN
utveckla rumslighet genom plantering</p> | <p>20. Haga lekpark
LEKVÄNLIGHETEN
bevara</p> | <p>25. Part; vid Lånsvägen
LEKVÄNLIGHETEN
bevara</p> | <p>30. Fellnäs park
FESTPARKEN
bevara</p> | |



Grönplan för Härnösand (endast texten)

Stadsbyggnadsnämnden beslutade 1999-09-01 att utredningen Stadens gröna struktur och samrådsredogörelsen tillsammans ska utgöra Grönplan för Härnösand.

Kommunfullmäktige beslutade 1999-11-22 att Grönplan för Härnösand ska utgöra underlag för arbetet med revidering av översiktsplanen.

Stadens gröna struktur - inventering, analys och förslag

Arbetet med grönplan för centrala Härnösand startades med en träinventering som redovisades 1995. Syftet med denna var att få ett underlag för hur stadskärnans trädbestånd ska kunna förbättras.

Under 1995-96 har vi haft i uppdrag att ta fram ett underlag som även kan användas i revideringen av översiktsplanen: en grönplan för centrala Härnösand. Denna rapport är en redovisning av inventerings- och analysfasen, samt förslag till åtgärder.

Grönskan i Härnösand

Härnösand ligger på sluttningarna ner mot och på stränderna kring det smala sundet mellan fastlandet och Härnön. Det är havet och de skogklädda bergen som dominerar utblickarna från staden. Placeringen vid ett nord-sydligt sund skiljer staden från andra norrländska städer i bergkullterräng: de andra ligger i inre delar av havsvikar eller vid större älvar. Det var också detta skyddade läge nära det öppna havet och centralt placerat i Norrland som gjorde statsmakterna intresserade av att ge stadsprivilegier till Härnösand. Här har aldrig funnits särskilt stora jordbruksområden. Dessa finns i stället längs de mindre skogsåarnas dalgångar norr och söder om staden.

Härnösand är en stad som av de flesta uppfattas som "grön". Nästan var man än befinner sig så ser man lummiga trädgårdar, havet eller de omgivande bergen. Det är uppenbart att det gröna spelar stor roll för hur man uppfattar staden.

I takt med ökad exploatering får stadens grönstruktur ge vika för bebyggelse och infrastruktur. Stadens "gröna värden" måste stärkas i kommunens översikts- och detaljplanearbete. Denna studie av grönstrukturen kan vara ett instrument för att underlätta detta arbete.

Härnösands gröna struktur ur tre aspekter

Inom samhällsplaneringen har det länge saknats ett samlande begrepp för allt det viktiga som grönskan, vattnet, marken och allt det levande står för i våra städer. I PBL-utredningen 1994 lanserades begreppet grönstruktur. Här ingår bl.a:

- Den zon av naturmark som skiljer staden från landet.
- Stora och små naturområden såsom sjöar, bäckar och kuster.
- Parker, skol- och kyrkogårdar, alléer och andra gröna områden.
- Privata trädgårdar och bostadsgårdar.
- Gröna restytor - med natur eller kulturprägel.

Grönstrukturen är det som tillsammans med vägar och hus bygger upp staden. Grönstrukturens betydelse och funktioner kan delas upp i tre aspekter: sociala, kulturella och ekologiska.

Den ekologiska aspekten beskriver hela systemet av växter, djur, mark, vatten, klimat och mänsklig påverkan. Denna helhet bidrar på många sätt till Härnösands tekniska försörjning: för dagvattenhantering, omsättning av kompostmaterial, förbättring av luftkvalitet och lokalklimat. Grönstrukturen utgör också livsrum för stadens biologiska mångfald: alla växter och djur som lever i och nära staden. Det är viktigt att bevara dessa livsrum, inte bara för de olika arterna i sig utan också för att vi människor har behov av att uppleva en rikedom av växter och djur.

Med den kulturella aspekten menar man att grönstrukturen är en del av vårt kulturarv. Trädgårdar, parker, kyrkogårdar och friluftsområden berättar om stadens historia och utveckling och är därför viktiga att ha kvar. Stadsbilden formas i huvudsak av samspelet mellan topografin, bebyggelsen, gatunätet och grönskan. Tänk om alla stora träd längs Nybrogatan, stadens "paradgata", skulle avverkas - hur skulle man då uppfatta Härnösand? Allt detta är delar av den kulturella aspekten.

Den sociala aspekten handlar om grönstrukturens betydelse för lek, idrott, rekreation och friluftsliv. Här finns också grönskans betydelse för naturupplevelser, förståelse för naturens kretslopp - tänk på fritidsodlingen! - och för undervisning i en mängd olika ämnen. Studier gjorda i flera städer visar att idag tillbringar flertalet av oss huvuddelen av vår fritid i eller i direkt anslutning till tätorten. Att ha tillgång till grönområden nära bostaden är därför av vital betydelse för såväl den psykiska som den fysiska hälsan.

Utvecklingsmöjligheterna för grönstrukturens ekologiska funktioner är beroende av tre förutsättningar.

För det första graden av orördhet - om det är trädgårdar, åkrar och annan kulturmark eller om det är skogsmark och andra naturdominerade områden. På kartan kallas dessa för kulturserien respektive naturserien.

En andra viktig förutsättning är förekomsten av träd, eller på finare språk växtlighetens fördelning i höjdded. Många djur och växter är bero-

ende av träden för sitt liv - jämför exempelvis antalet fåglar på en åker och i en skog. Dessutom spelar träden stor roll för att dämpa vind, minska luftföroreningar, ge skugga och utjämna extrema temperaturer. Träden har också betydelse för vattnets kretslopp. På kartan anger vi täckningsgraden i tre klasser.

En tredje och egentligen helt avgörande förutsättning är förekomsten av "grönmark", dvs mark som inte är bebyggd eller hårdgjord. Om andelen hårda ytor blir stor försvinner möjligheterna att ta hand om regnet lokalt - allt dagvatten måste ledas bort. Det finns heller inga möjligheter att ta hand om komposterbart material. Förutsättningarna för växt- och djurliv är extrema på dessa ytor. På kartan anges områden som har mindre än 25% grön mark.

För att bevara och utveckla den biologiska mångfalden är det viktigt att bevara områden med gamla träd och områden kring bäckar och stränder. Det gäller exempelvis Sjukhusparken, Brunnsparken, Gådeån och delar av Gerestabäcken. Andra områden behöver utvecklas för att öka den biologiska mångfalden, exempelvis nedre delen av Gerestabäcken och Strandparken. Förslagen finns med i "den gröna visionen" sist i rapporten.

Notera att kartan inte skiljer på privat och offentlig mark. Ur ekologisk synpunkt är administrativa gränser ointressanta. En talgoxe bryr sig ju inte om den sitter i ett träd på kommunal eller privatägd mark. Kartan kan ses som en biologisk inventering av staden.

Den ekologiska aspekten

vatten klimat och föroreningskällor

Vattendelen

Kartan redovisar sjöar, bäckar och havssundet mellan Härnön och fastlandet. Öppna bäckar som Gerestabäcken är viktiga för den biologiska mångfalden och för att kunna rena vattnet innan det når havet. Den kan också ta om hand dagvatten. På fastlandet finns den kulverterade Godstjärnsbäcken. En kulvert betyder alltid begränsningar för hur mycket vatten man kan ta om hand. När andelen hårdgjorda ytor ökar - genom ny bebyggelse, nya parkeringar på tomter mm - leds vattnet snabbare bort, vilket ger stora flöden. Då kan kulverten bli ett problem.

Klimat- och föroreningsdelen

Kartan anger förhärskande vindriktningar sommar och vintertid. På grund av topografin dominerar de nordliga och sydliga vindarna kraftigt, såväl vinter som sommar. Vintertid är det vindstilla i genomsnitt varannan dag. Var fjärde dag blåser det från väst, nordväst eller norr, och från syd 14% av dagarna. De sydliga vindarna är starkast. Sommartid är det lugnt bara var femte dag, men under 3 dagar av 4 blåser det mindre än 4 m/s. Sydliga och syd-västliga vindar dominerar (31%), tillsammans med västliga-nordliga (30%). Sammantaget betyder detta att ett antal områden i Härnösand är starkt vindutsatta. Blåsten gör det otrivsamt att vara utomhus, och leder till ökat uppvärmningsbehov och därmed ökade föroreningar. Samtidigt innebär den stora andelen vindstilla dagar risk för inversion och kallluftbildning, och kalluften strömmar ner längs dalbottenarna mot havet. Dessa områden och strömmar är också markerade. Härnösands läge vid sundet leder till att inversions-tillfällena är få jämfört med andra norrländska städer som Umeå och Sundsvall. Det finns oftast ett kallluftdrag genom sundet. De föroreningskällor som markerats gäller luftföroreningar. Grönskan kan binda stoft och andra föroreningar. Största luftföroreningskällan i Härnösand är biltrafiken. På kartan markeras hårt trafikbelastade vägar samt värmecentraler och andra punktkällor.

(Kartbild: Ekologiska kartan - grön struktur)

(Kartbild: Ekologiska kartan - vatten, klimat och föroreningskällor)

Den kulturella aspekten

Grönskan och dess betydelse för stadskaraktären samt kulturhistoriskt värdefulla områden.

Bebyggelsen och grönskan är av stor betydelse för stadskaraktären. Grönskan utgör dessutom en viktig del av Härnösands kulturhistoria. Stadsbilden genomgår en ständig förändring i takt med att staden växer. Då förändras förutsättningarna för stadens grönområden. Mycket av den växtlighet som finns i staden har utvecklats under lång tid för att få den karaktär den har idag. Den är därför svår att ersätta eftersom det skulle ta flera generationer att återfå en liknande karaktär, vi måste samtidigt planera för ett framtida Härnösand och föryngra genom nyplantering.

Kulturkartan - Grönskan och dess betydelse för stadskaraktären samt kulturhistoriskt värdefulla områden.

En analys av grönskans utveckling i Härnösand har utförts av Arkilag AB. Den visar vilka grönområden som har lång historisk kontinuitet. Här finns flera värdefulla områden, exempelvis den forna Brunnsparken vid S:t Petrilogen och stadsparken (som tidigare var stadsträdgård). Andra har helt förändrat karaktär, exempelvis parkstråket kring Dövskolan, numera Kiörningsskolan, båtklubbens upplag och Solenskolan.

Inom Härnösand finns ett antal områden som vi klassat som "kulturhistoriska parker m.m." och vilka går att spåra i grönstrukturen. Bland de äldsta finner man Domkyrkoparken (1590 och 1842), Brunnsparken (1740) och Stadsparken (1768). Dessa och övriga kulturhistoriskt värdefulla parker m.m. har ett högt upplevelsevärde för våra innevånare och måste därför bevaras.

Förutom den historiska utredningen har vi analyserat grönskans betydelse för Härnösand som stad: stadsbilden, stadens karaktär. På kartan kan vi urskilja tre övergripande karaktärer i Härnösands stadsgrönska.

Strukturerande grönska utgör stadens väggar där alléer, häckar och kraftiga planteringar eller skogsparker är grundstommen. Dessa områden är i behov av kontinuerlig skötsel och nyplantering för att behålla strukturen. Grönskan finns på allmän platsmark och i tomtgränser.

Rumsbildande vegetation, förekommer inom stadens villaområden där växtligheten i trädgårdarna ger ett lummigt intryck med tydliga gaturum och avgränsade kvarter. Dessa värden är viktiga att bevara och måste tillgodoses vid eventuell förnyelse. Det är främst de stora träden i tomtgräns som är betydelsefulla.

Möblerande växtlighet finns i stadens områden med flerbostadshus. Bostadsgårdarna ska släppa in solljus och vara ombonade med buskage och träd som möblerar gården. Här finns det behov av utveckling inom vissa bostadsområden där kvaliteten inte är tillfredställande.

(Kartbild: Kulturkartan - analys)

Flera områden utgörs av öppna ytor och stor avsaknad av högre växtlighet. Här har grönskan därför liten betydelse för stadskaraktären. Här finns stora behov av utvecklande åtgärder.

Härnösand sträcker ut sig runt Nattviken och på ömse sidor om sundet vilket ger staden speciella värden emellertid är vattenkontakten otillgänglig och åtgärder är önskvärda.

Landskapet runt om Härnösand stad består i stort av skogsbeklädda höjder som ramar in staden och ger den dess silhuett, denna naturmark fungerar som en övergångszon till natur- och kulturlandskapet utanför.

Kartan redovisar vårt förslag. Några områden är av kulturhistoriskt värde eller av betydelse för stadsbilden. Dessa bör bevaras.

(Kartbild: Kulturkartan - förslag till åtgärder)

Den sociala aspekten

Befintliga förhållanden och analys

Människor behöver natur och gröna områden av hälsoskäl både fysiskt och psykiskt. Inom en stad skall det därför finnas rekreativsmöjligheter för alla oberoende av intresse och ålder. Därför bör det finnas grönområdena av olika karaktär i staden som helhet och inom de olika stadsdelarna. Barnen behöver lekparker men också skogsområden som är lättillgängliga för att få sina behov tillgodosedda. De vuxna vill ha tillgång till rekreativsområden och platser centralt där man kan roa sig och möta andra människor medan de äldre kräver parker alldeles i närheten av bostaden gärna med vackra blomsterarrangemang och skyddade sittplatser. För vår klassificering av parkerna på åtgärdskartan har vi använt en modell för parkindelning utifrån karaktärer som utarbetats av [personuppgift].

Den sociala kartan: befintliga förhållanden och analys.

Kartan visar Härnösands tillgång på parker och andra grönområden. Ur den kan vi utläsa:

- Stadens parker dvs parker som har betydelse för staden som helhet (folkparker, kyrkogårdar, promenadparker etc.).
- Lek- och närparker i anslutning till bostadsområden. Avståndet till närparker är viktigt för svaga grupper som inte har möjlighet att ta sig ut till rekreativsområden utanför staden. Barn, handikappade och äldre - som tillsammans utgör halva befolkningen - är mer sårbara och hindras av trafikleder och långa avstånd. Frånvaro av parker inom ett avstånd av 300m från bostadsområdet gör att barn, handikappade och äldre har svårt att nyttja parkerna. Kartan visar på några problemområden där avsaknaden av närparker är stor. Barriärerna utgörs främst av E4:an, järnvägsspåret och hårt trafikerade leder inom staden.

- Platser för idrott.
- Naturmark för diverse aktiviteter.

Utbudet är i stort bra men innehållet i flera parker är ofta begränsat och erbjuder inte besökaren någon upplevelserik rekreativ miljö. Många parker och grönområden ger intryck av att vara oanvända och endast fungera som transportsträckor i stadsrummet. En fattig miljö inspirerar inte till nyttjande. De största bristområdena finns i Norrstan och på Ånget. Där är det långt till närmaste park eller rekreativ område, och man måste passera barriärer.

Tillgången på sammanhängande gång- och cykelvägar är viktigt. G-c-vägnätet utgörs av egna stråk eller bilväg med hastighetsbegränsning på 30 km/h. Flera av stadens parker ingår också i detta vägnät och ger nyttjarna en attraktiv naturupplevelse. Samtidigt skall det finnas g-c-stråk som utgör den kortaste vägen och underlättar när vi skall förflytta oss inom staden, där skolor och dagis är viktiga mål, samt ut till naturmarkens entréer. I Härnösand är detta vägnät i stort sett tillfredställande bortsett från den centrala staden och vissa sträckor där anslutningar fattas.

(Kartbild: Sociala kartan/rekreation - befintliga förhållanden och analys)

Den sociala aspekten

Förslag till åtgärder

Kartan presenterar den analys av parkernas funktion som vi gjort, samt vissa förslag till åtgärder som gäller just parkkaraktärerna. Hur kan vi förbättra de parker och grönområden som är karaktärlösa? Med viss komplettering och nyanläggning är möjligheterna stora att de utvecklas till bra parker.

(Kartbild: Sociala kartan/rekreation – förslag till åtgärder)

(Kartbild: Sammanfattningskarta)

Samrådsredogörelse

Utredningen har under tiden 1999-04-01--05-06 skickats ut på skriftligt samråd till länsstyrelsen, kommunala nämnder, andra berörda organ och företag. Generellt har grönplanen överlag mött positiva reaktioner.

Utan erinran

Vård- och omsorgsförvaltningen, Mitthögskolan, SJ Fastighetsdivisionen Region Nord, Lantmäterimyndigheten, Landstinget, Fritids-, kultur- och ungdomsnämnden samt Härnösands Näringsliv AB har ingen erinran mot utredningen.

Synpunkter på utredningen med kommentarer

Länsstyrelsen

Länsstyrelsen finner utredningen mycket värdefull och lämnar några synpunkter på möjligheter att ytterligare utveckla planeringsunderlaget.

Under rubriken "den kulturella aspekten", talas det om samspelet mellan topografin, bebyggelsen, gatunätet och grönskan. Dessa delar är så intimt förknippade att de inte bör skiljas åt. Vad vore stadsparken utan den monumentala bebyggelsen? Längs Långgatan finns en småskalig trähusbebyggelse från mitten av 1800-talet, där de fina trädgårdarna fortfarande bär spår efter en tid då självhushållet var en viktig del för att dryga ut hushållskassan. Vad vore dessa trädgårdar utan den småskaliga trähusbebyggelsen? Det vore mycket positivt om kommunen, utifrån denna utredning utvecklade ett underlag som även inbegriper föreskrifter för den bebyggda miljön - en början till ett bevarande/utvecklingsprogram med ett helhetsperspektiv som omfattar ekologiska, kulturella och sociala värden staden.

Länsstyrelsen saknar en fördjupad analys av den ekologiska aspekten och förslag till åtgärder som te x kan stärka den biologiska mångfalden. Förslag till att utveckla t ex artrikedomen ses som enbart en social aspekt. Inriktning på utveckling av de gröna områdena i staden bör vara ett helhetsperspektiv, men vid t ex konflikt mellan olika gröna önskemål (ekologiska, kulturella och sociala) t ex om skötsel är det viktigt att ha en samlad bild av olika områdets huvudinriktning utifrån värde och föreliggande behov.

Kartan över den gröna strukturen visar natur resp kulturmark med olika % trädäckning. Områden med <25 % gröna ytor är undantagna. Procenttal beror på vilken grundyta man väljer. Som vi tolkar kartan har be-

räkningen gjorts för parkmark/naturmark för sig och kvartersmark för sig. Detta är troligen bästa sättet att gå till väga. För vidare tolkning/analys av kartan är detta konstaterande viktigt. Fördelningen parkmark/kvartersmark skiljer sig mellan olika typ av bebyggelse och genom tiderna. Så saknar t ex radhusområdena Gådeåberget och Gånsviksdalen parkmark insprängd inne mellan kvarteren medan t ex flerfamiljshusen i Gådeåstaden, Kullen och Murbergsstaden har sådana. Även i vissa villaområden finns parkmarksområden t ex Övre Ängt, Södra Brännan.

Vissa områden är vita på kartorna, särskilt nyare bostadsområden – vad karaktäriserar deras tillgång (och brister) på gröna områden av olika karaktär sett från perspektivet bostadens entré, via när- och lekparker ut till stadens parker resp större ströv- och motionsområden. Varje stadsdel har sin struktur. Även inom nyare områden är en analys av kulturhistoriska, funktionella och ekologiska aspekter nödvändiga för att kunna förstå och utveckla positiva faktorer och komma till rätta med brister. Varför har inte Bondsjöstaden fått vara med i analysen?

Det vore intressant att utveckla underlaget från aspekten vilka områden folk faktiskt använder och hur. Särskilt intressanta grupper att te x intervjua är förskolor, skolor och äldreboende, dvs de grupper som inte har möjlighet att förflytta sig så långt och behöver säkra förflyttningsvägar till fots/cykel. Kvartersfotbollen är stor i stan, hur täcks behovet av enkla bollplaner för olika kvartersgång, skolor? Vilken närnatur har skolorna/förskolorna i stan?

Banverket önskar kontakt när järnvägsområde blir berört av trädplanteringar eller stråk.

Kommentar

En fördjupad analys av den ekologiska aspekten med förslag till åtgärder för att stärka den biologiska mångfalden är värdefull och avses att göras i ett senare skede.

Det vita områdena på den Ekologiska kartan visar gröna ytor med <25 % täckning. I Kulturkartan har ambitionen varit att redovisa den klassiska dimensionen och av den anledningen har inte "nyare" områden tagits med. I övrigt finns dessa områden närmare karaktäriserade i översiktsplanen, kartbilaga 1.

Vad gäller Bondsjöstaden så har en för snäv avgränsning gjorts. Detta får åtgärdas i ett senare skede. Någon större efterfrågan på fler, enkla bollplaner i stan finns inte enligt fritids-, kultur- och ungdomsförvaltningen.

Räddningstjänsten

Räddningstjänsten påpekar att stor försiktighet gäller vid åtgärder som kan ge upphov till större folksamlingar i direkt närhet till E4, järnvägen och hamnen.

Miljökontoret

I sammanfattningskartan redovisas tre lägen med kommentaren "bevara närskog" men miljökontoret vill också peka på andra områden där stråk leder ut mot skogen t ex Gådeåberget, bakom KA, Högsletten och Vårdkasen.

Även företrädare för skogsbruket bör ges möjlighet att delta i diskussionen anser miljökontoret. Stiftet, Norrskog, Hushållningssällskapet och Skogssällskapen är exempel på aktörer som inte finns på sändlistan men som är aktiva inom skogsbruket.

Vidare skriver man att det finns flera områden i stan där växtlighet i stort sett saknas. Kattastrand, Kronholmen och Djuphamnsområdet är sådana exempel. Där finns långa strandlinjer mot havet som har mycket asfalt och betong i närheten. Förorenat dagvatten från sådana ytor leds direkt ut havet. Om växtlighet tillåts även i dessa områden kan nederbörden i större utsträckning infiltreras i marken och absorberas av växtligheten.

Andra viktiga områden som man anser bör utvecklas/skyddas är:

- De långa strandlinjerna med kajer och stenbeläggning.
- Utveckla parkerna. Parker saknas i vissa områden.
- Gådeåns och Lövuddens stränder.
- Gerestabäcken.
- Gröna stråk till naturmark.

Miljökontoret anser att i detta fall finns behov av en kommunekolog som kan bidra till en vidareutveckling av förslag som redovisas i utredningen. Vidare föreslår de att SBK skall bjuda in till en temadag om grönsplanen där alla de aktörer som bedriver verksamhet i Härnösand och som påverkar vår närmiljö bjuds in. Fältbesök på aktuella platser ökar intresset och förståelsen för frågorna.

Kommentar

De områden som miljökontoret pekar på som områden där stråk leder ut mot skogen och som bör redovisas som "bevara närskog" kommer att beaktas i det fortsatta arbetet med översiktsplanen. Dessutom blir

de en del av grönplanen då denna utgörs av utredningen och samrådsredogörelsen tillsammans.

Varför inte företrädare för skogsbruket fick möjlighet att ta del av grönplanen beror på att planen i första hand berör tätorten. Avsikten i det fortsatta arbetet är dock att koppla samman grönplanen med närskogen utanför bebyggelsen.

Avsikten för de områden som har lite växtlighet är att på sikt öka antalet träd och att göra vissa kompletteringar och nyanläggningar så att områdena utvecklas.

En temadag under rubriken "Trädens dag" är under planering av Stadsbyggnadskontoret tillsammans med bl a [personuppgifter] (Konst i det fria) m fl. Dagen planeras till den 18 juni 2000.

Friluftsförändringen

Cykelbanorna från Folk tandvården via Nybrogatan och Nybron finns inte med på kartan påpekar Friluftsförändringen. Parkområdet på området som brukar benämnas Lägret har fått namnet Gådeåparken (samma karta) men för de flesta Härnösandsbor är Gådeåparken det grönområde som ligger nedanför gamla Gådeå sjukhus, på kartan benämnd Sjukhusparken.

Murbergsområdet med Friluftsmuseet är ett viktigt område som fallit bort på de flesta kartor. Ett viktigt rekreationsområde inte bara för de som bor på området utan även för andra och turister. Utredningen har bedömt nedre Ängtområdet som ett bristområde trots närheten till kulturmiljön som erbjuds på Murberget.

Slutligen vill de uppmana att ordet dagis borde bytas ut mot förskola.

Kommentar

Parkområdet Gådeåparken på kartan byter namn till Lägret samt Sjukhusparken byts till Gådeå parken.

Murbergsområdet borde ha framhållits bättre i utredningen. Vid bedömningen av bristområden har bl a friluftsmuseets område tagits som utgångspunkt. Ängtområdet har ändå inte bedömts innehålla något eget eller nära liggande rekreationsområde.

Länsmuseet Västernorrland

I den f d Brunnsparken vid S:t Petrilogen och stadsparken finns värdefulla områden med äldre träd. Förutom ett bevarande måste man tänka på framtiden genom att föryngra grönområden genom nyplantering. Alléer, som exempelvis den utmed Nybrogatan, är viktiga att bevara och förnya genom nyplanteringar. Detta gäller även för villaområden, där många gamla träd står nära tomtgränsen men ger karaktär åt gatumiljön.

Kommentar

För bl a Stadsparken pågår arbete med nyplantering av träd. En av avsikterna med "Trädens dag" (se ovan) är att visa privata fastighetsägare vilken betydelse träden faktiskt har.

Banverket

Banverket har synpunkter på Kulturkartan, område 8 "Yngre industriområde" där det är tänkt att utföra trädplantering men att detta bör undvikas i direkt anslutning till kontaktledningssystemet. På sammanfattningskartan, står det att kommunen ska "utveckla och bevara gröna stråk ut till naturmark". Ett av de föreslagna stråken ser ut att passera järnvägen, varför BV förutsätter att kontakt tas med dem i samband med genomförandet av förslaget.

Härnösands Turism

Ur turistisk synpunkt lämnar man följande synpunkter:

Mötesplats Nattviken (Ytterligare sjöbodrar, muddring farled, gång- och cykelled, bänkar och planteringar etc - rekreations/aktivitetsområde).

Mellanholmen (ny scen och dansbana, parkbänkar).

Kronholmskalen (uppsnyggning, uppställningsplats för husvagnar/tivoli, gång- och cykelled, bänkar etc).

Härnösands torg (portal med välkomnande text, ljudanläggning, bodar till mindre försäljning och aktiviteter).

Sälstens- och Vårdkaseområdet

Uppsnyggning av infarter

I övrigt hänvisar man till tidigare redovisade synpunkter till ÖPL-gruppen och stadsbyggnadskontoret.